



Mobile Media Solutions

# Bluetooth® ohjelmiston päivitysoapas



---

**ALPINE ELECTRONICS MARKETING, INC.**

1-1-8 Nishi Gotanda,  
Shinagawa-ku,  
Tokyo 141-0031, Japan  
Phone 03-5496-8231

**ALPINE ELECTRONICS OF AMERICA, INC.**

19145 Gramercy Place, Torrance,  
California 90501, U.S.A.  
Phone 1-800-ALPINE-1 (1-800-257-4631)

**ALPINE ELECTRONICS OF CANADA, INC.**

7300 Warden Ave., Suite 203, Markham,  
Ontario L3R 9Z6, Canada  
Phone 1-800-ALPINE-1 (1-800-257-4631)

**ALPINE ELECTRONICS OF AUSTRALIA PTY. LIMITED**

161-165 Princes Highway,  
Hillam Victoria 3803 Australia  
Phone 03-8787-1200

**ALPINE ELECTRONICS GmbH**

Wilhelm-Wagenfeld-Straße 1-3,  
80807 München, Germany  
Phone 089-32 42 640

**ALPINE ELECTRONICS OF U.K., LTD.**

Alpine House  
Fletchamstead Highway, Coventry CV4 9TW, U.K.  
Phone 0870-33 33 763

**ALPINE ELECTRONICS FRANCE S.A.R.L.**

(RCS PONTOISE B 338 101 280)  
98, Rue de la Belle Etoile, Z.I. Paris Nord II,  
B.P 50016, 95945 Roissy Charles De Gaulle  
Cedex, France  
Phone 01-48638989

**ALPINE ITALIA S.p.A.**

Viale C. Colombo 8, 20090 Trezzano  
Sul Naviglio (MI), Italy  
Phone 02-484781

**ALPINE ELECTRONICS DE ESPAÑA, S.A.**

Portal de Gamarra 36, Pabellón, Pabellón, 32  
01013 Vitoria (Alava)-APDO 133, Spain  
Phone 945-283588

## Johdanto

Tästä oppaasta löydät ohjeet Bluetooth-ohjelmiston päivittämiseen. Päivitys on tärkeä uusien puhelinmallien yhteensopivuuden takaamiseksi. Lue varoitus- ja ohjetekstit huolellisesti ennen päivityksen aloittamista.

## Varoitus

- Päivitysohjelmisto vaihtelee Bluetooth-sovittimen mallin mukaan. Varmista Bluetooth:iin tyyppi ennen päivityksen aloittamista.
- Päivityksessä tarvitaan tietokone, jossa on sisäänrakennettu tai erillinen Bluetooth-sovitin.
- Älä päivitä Bluetooth-ohjelmistoa ajon aikana.
- Älä katkaise virtoja kesken päivityksen. Päivitys keskeytyy ja laite saattaa vaurioitua käyttökelvottomaksi.
- Päivityksessä katoavat tiedot: Käyttäjakohtaiset asetukset, puhelinten pariliitokset ja muistiin tallennetut puhelinluettelot.

## Tietokoneen vaatimukset

### Käyttöjärjestelmä

- Microsoft Windows XP Professional Service Pack 2
- Microsoft Windows Vista Home Premium
- Microsoft Windows Vista Business

### Testatut tietokoneet

Intel Celeron M CPU  
410 @ 1.46GHz  
1.46GHz, 504MB RAM  
OS: Windows XP SP2  
Stack: WIDCOMM 5.1.0.4200

Intel Core 2 Duo CPU  
T7100 @ 1.80GHz  
1.79GHz, 984MB RAM  
OS: Windows XP SP2  
Stack: WIDCOMM 5.1.0.1700

Intel Core 2 Duo CPU  
T7100 @ 1.80GHz  
1.80GHz, 2039MB RAM  
OS: Windows Vista Business  
Stack: Microsoft 6.0.6000.16398

Intel Celeron CPU  
1066MHz  
1.06GHz, 240MB RAM  
OS: Windows XP SP2  
Stack: WIDCOMM 5.1.0.3300

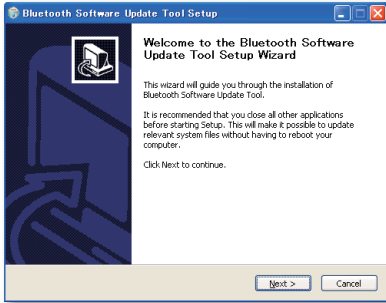
Intel Celeron M CPU  
410 @ 1.46GHz  
1.46GHz, 504MB RAM  
OS: Windows XP SP2  
Stack: Microsoft 5.1.2600.2180

Intel Core 2 Duo CPU  
T7100 @ 1.80GHz  
1.80GHz, 2039MB RAM  
OS: Windows Vista Business  
Stack: Microsoft 6.0.6000.16682

## Bluetooth päivitysohjelmiston asennus

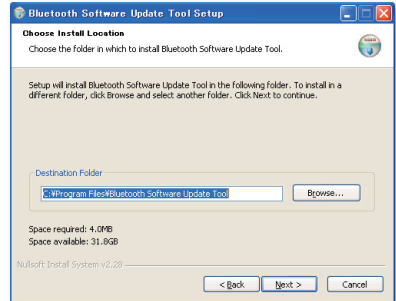
1

Avaa "setup.exe" tiedosto ja seuraa näytön ohjeita.  
Paina "Next >" painiketta.



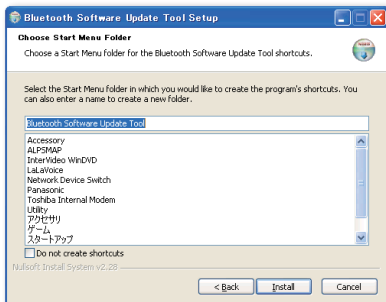
2

Paina "Next >" näppäintä, kun kuvan osoittama ikkuna avautuu.



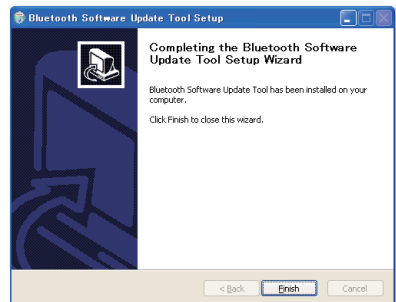
3

Valitse kohdekansio, johon haluat asentaa "Bluetooth Software Update Tool" asennustiedoston ja paina "Next >" painiketta. Valitse "Start Menu" kansio, johon haluat luoda ohjelmiston pikakuvakkeen ja valitse "Install" tai valitse suoraan "Install" jos kohdekansio on mielestäsi oikea.



4

Asennus on suoritettu loppuun. Valitse "Finish" ja päivitysohjelmisto on nyt valmiina käytettäväksi.



## Bluetooth -ohjelmiston päivitys

- 1 Ohjelmistopäivityksen aloittaminen.
  - Pysäköi auto turvalliseen paikkaan.
  - Sammuta auton moottori.
- 2 Käännä virta-avain ACC-asentoon ja kytke soitin päälle.
- 3 Kytke tietokoneen Bluetooth päälle.  
Älä käynnistä "Bluetooth Software Update Tool" ohjelmistoa vielä.

### KCE-400BT, iXA-W407

Siirry seuraavaan kohtaan.

### CDE-103/-104

1. Luo pariiliitos Alpinen ja tietokoneen välille. Pariiliitoksen luomiseen löytyy ohjeet ohjelmalähteen käyttöohjeesta.
2. Syötä PIN-koodi "0000". Kun pariiliitos on luotu, soittimen näytölle tulee teksti "CONNECTED" ja näytöllä näkyy Bluetooth-laitteen nimi.
3. Sulje kaikki muut Bluetooth-yhteydet paitsi äsken luotu pariiliitos.

- 4 Ennen päivityksen aloittamista, varmista nykyinen ohjelmistoversio. Ohje löytyy Alpine käyttöohjeesta.



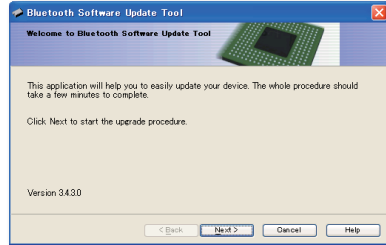
5

Valitse “FW UPDATE” ohjelmälähteen Bluetooth-valikosta aloittaksesi ohjelmiston päivittämisen. Ohje löytyy Alpine käyttöohjeesta.



6

Valitse tietokoneen “Start Menu” (Käynnistä-valikko) ja valitse “Bluetooth Software Update Tool”. Kuvanmukainen ikkuna avautuu, kun ohjelma on käynnistynyt. Paina “Next >” painiketta. Näytöllä näkyy kaikki yhteensopivat Bluetooth-versiot.



7

Valitse oikea vaihtoehto ja paina “Next >” painiketta.

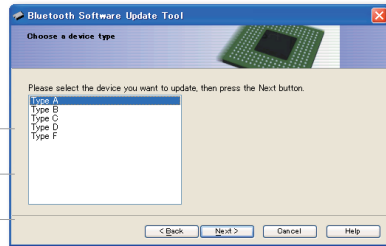
Type A : Ei käytössä

Type B : CDE-103/-104 -käyttäjille

Type C : Ei käytössä

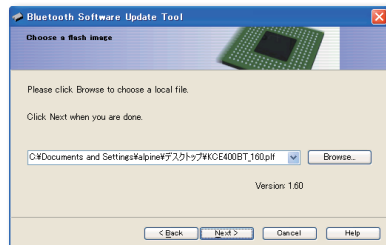
Type D : KCE-400BT, iXA-W407 -käyttäjille

Type E : Ei käytössä



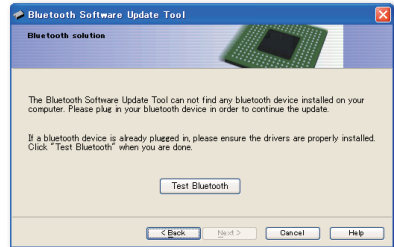
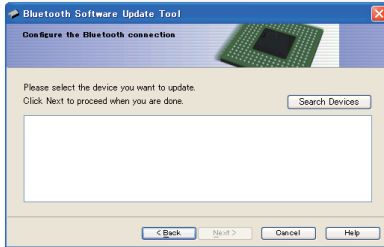
8

Valitse oikea tiedosto ja paina ”Next >” painiketta.

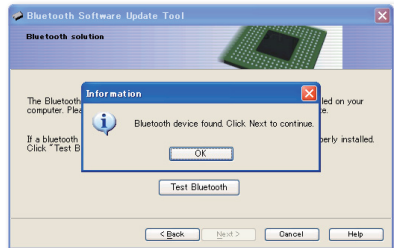
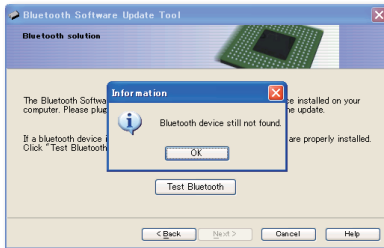


9

Mikäli kaikki on kunnossa, vasemmalla näkyvä ikkuna avautuu näytölle. Jos Bluetooth on kytketty pois päältä tai tietokoneen Bluetooth-yhteydessä on jokin muu yhteysongelma, oikealla näkyvä ikkuna avautuu näytölle.

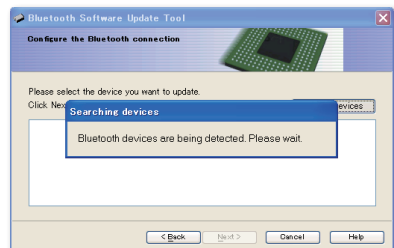


Mikäli ongelma jatkuu “Test Bluetooth” painikkeen painamisen jälkeen, vasemmalla näkyvä ikkuna tulee näkyviin. Mikäli ongelma poistuu “Test Bluetooth” painikkeen painamisen jälkeen, avautuu oikealla näkyvä ikkuna näytölle. Tässä tapauksessa paina “Next >” painiketta.

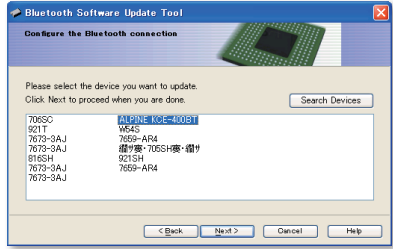


10

Valitse “Search Devices” ja Bluetooth päivitysohjelma aloittaa bluetooth-laitteiden etsimisen.



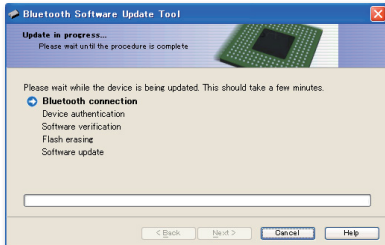
- 11 Kun haku on suoritettu, laitteet näkyvät hakutuloksissa. Valitse Alpine Bluetooth-laite ja paina "Next >".



12

### KCE-400BT, iXA-W407

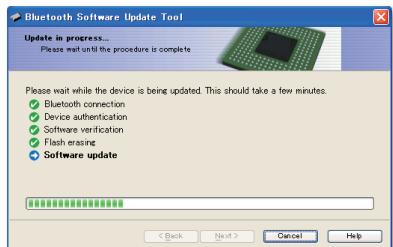
Ennen päivityksen aloittamista päivitysohjelma pyytää tekemään laitteiden välille pariilitoksen. Syötä PIN-koodi "0000".



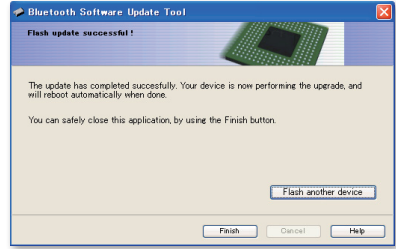
### CDE-103 /-104

Siirry seuraavaan kohtaan.

- 13 Bluetooth-päivitys on käynnissä.



- 14 Päivityksen jälkeen paina **“Finish”** painiketta. Ohjelmälähteen näytölle tulee teksti **“FIRMWARE UPDATE END PLEASE PUSH ANY BUTTON”**. Paina mitä tahansa ohjelmälähteen painiketta poistuaksesi päivitystilasta.



- 15 Käännä virta-avaimella ACC pois päivityksen jälkeen ja CDE-103/104 ohjelmälähteissä paina RESET-painiketta (tähän löytyy ohjeet soittimen käyttöohjeesta). Tarkista ohjelmistoversio varmistaaksesi päivityksen onnistuneen. Kun ohjelmistoversio näkyy näytöllä muodossa **“000”** käännä virta-avaimella ACC pois ja takaisin päälle.



## Virheilmoitukset

Päivitystilanne	Virheilmoitukset	Lisätiedot ja ohjeet
Bluetooth-yhteys	The communication with the device could not be established.	Tietokoneen ja Alpine Bluetooth -laitteen välinen yhteys ei toimi. <ul style="list-style-type: none"> <li>• Varmista, että tietokoneen Bluetooth on päällä ja sammuta / käynnistä uudelleen Alpine Bluetooth -laite kääntämällä virtalukon ACC pois ja uudestaan päälle.</li> </ul>
Laitteen tunnistaminen	The specified file is invalid or corrupted. Please get the correct version and check the website, and try again.	Päivitykseen on valittu väärä ohjelmisto. <ul style="list-style-type: none"> <li>• Tarkista websivulta laitteellesi oikea ohjelmisto.</li> </ul>
	The device could not be authenticated. Make sure the device is running and check the connection.	Alpine Bluetooth laitetta ei tunnistettu. <ul style="list-style-type: none"> <li>• Varmista, että Alpine Bluetooth laite on valittu päivitettäväksi.</li> <li>• Tarkista Alpine Bluetooth kytkentä.</li> </ul>
Ohjelmiston varmistaminen	Information zone could not be retrieved.	Alpine Bluetooth sovitinta ei pystytä päivittämään. <ul style="list-style-type: none"> <li>• Käännä virtalukon ACC pois päältä ja takaisin päälle.</li> <li>• Mikäli tämä ei auta, ota yhteyttä Alpine -edustajaasi.</li> </ul>
Muistin alustaminen	The update mode could not be negotiated. Please try again.	Tarkista, että olet valinnut oikean ohjelmiston päivitettäväksi (esim. Type D KCE-400BT, iXA-W407-laitteelle). <ul style="list-style-type: none"> <li>• Valitse oikea ohjelmisto.</li> <li>• CDE-103/104 päivityksessä käännä virtalukon ACC pois päältä ja takaisin päälle ennen päivityksen jatkamista.</li> </ul>
	An error occurred during the flash erasing. Please try again.	Tuntematon virhe. <ul style="list-style-type: none"> <li>• Aloita päivitys uudelleen alusta.</li> </ul>
Ohjelmiston päivitys	The information zone could not be changed. Please try again.	Virhe ohjelmistopäivityksen yhteydessä. <ul style="list-style-type: none"> <li>• Yritä päivittämistä uudelleen.</li> </ul>
	No error message appears.	Ohjelmisto ei päivittynyt. <ul style="list-style-type: none"> <li>• Varmista ohjelmistoversio ja aloita päivittäminen alusta.</li> </ul>