



Mobile Media Solutions

PMD-B200P 2.0 ohjelmis- topäivitykseen ohje



ALPINE ELECTRONICS GmbH

Wilhelm-Wagenfeld-Straße 1-3,
80807 München, Germany
Phone 089-32 42 640

ALPINE ELECTRONICS OF U.K., LTD.

Alpine House
Fletchamstead Highway, Coventry CV4 9TW, U.K.
Phone 0870-33 33 763

ALPINE ELECTRONICS FRANCE S.A.R.L.

(RCS PONTOISE B 338 101 280)
98, Rue de la Belle Etoile, Z.I. Paris Nord II,
B.P 50016, 95945 Roissy Charles De Gaulle
Cedex, France
Phone 01-48638989

ALPINE ITALIA S.p.A.

Viale C. Colombo 8, 20090 Trezzano
Sul Naviglio (MI), Italy
Phone 02-484781

ALPINE ELECTRONICS DE ESPAÑA, S.A.

Portal de Gamarra 36, Pabellón, Pabellón, 32
01013 Vitoria (Alava)-APDO 133, Spain
Phone 945-283588

Johdanto

Ohjeet PMD-B200P navigaattorin ohjelmiston päivittämiseen.

Vaatimukset

- Internet-yhteys
- PC SD-kortinlukijalla
- SD-kortti (min 128 MB)

Huom: SDHC-kortit eivät ole yhteensopivia

Ohjelmistoparannukset

Navigointi

- Äänenvoimakkuuden hallintaa parannettu kun vaihdetaan Bluetooth-tilasta navigointiin puhelun aikana.

Bluetooth

- Puhelinluettelon lataaminen molemmista lähteistä (PUHELIN + SIM), vaikka puhelin mahdollistaisi pelkästään puhelimesta lataamisen
- Nopeampi käyntikorttien lähettäminen usean numeron sisältävissä käyntikoteissa (OPP-tila)
- Äänenvoimakkuuden maksimointi bluetooth:lla
- Äänenvoimakkuuden palauttaminen puhelun päättyessä
- Äänenlaatua parannettu
- Parannettu Blackberryn puhelinluettelon lataamista

GPS vastaanotto

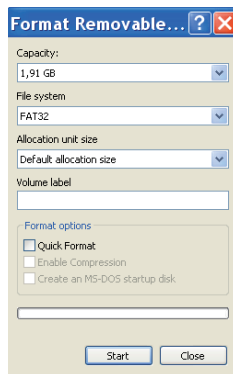
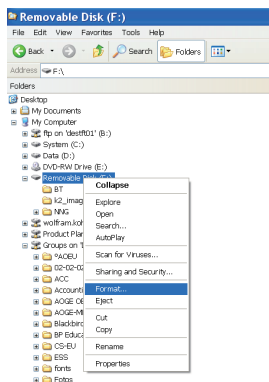
- Satunnainen GPS-vastaanoton menettäminen korjattu

Kaukosäädin

- Satunnainen eri reittipisteiden syötön yhteydessä tapahtunut kaukosäätimen toimimattomuus korjattu

SD-kortin alustaminen

- 1 • Valitse oikean puoleisella hiiren painikkeella **“Removable Disc / Siirrettävä levy”** [SD]
 - Valitse **“Format / Alusta”**
- 2 • **“Quick Format / Pika-alustus”** ei saa olla valittuna
 - Valitse **“Start”**
 - Valitse **“OK”** **“Format Complete / Alustus valmis”**



Päivityksen valmistelu

- 1 • Lataa tiedosto **“SDCardImage.zip”** tietokoneellesi
 - Pura zip-tiedosto tallenna kansio **“SDCardImage”** alustetulle SD-kortille
 - SD-kortin sisällön pitää olla seuraavanlainen:



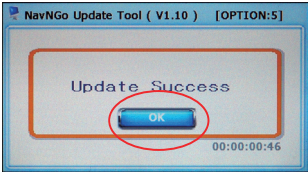
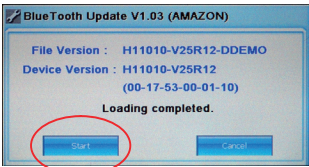
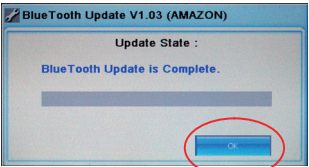
Name	Size	Type
BT		File Folder
K2_IMAGE		File Folder
NMG		File Folder
ChkSum_PC.exe	480 KB	Application
NaviUpdate.exe	3,035 KB	Application
update.log	1 KB	Text Document

- 2 • Valitse **“Poista laite turvallisesti”**



- 3 • Lukitse (Kirjoitussuojaa) SD-kortti

PMD-B200P Versio 2.0 päivitys

- 1 • Kytke PMD-B200P Versio 2.0 lataukseen
• Resetoi PMD-B200P Versio 2.0
- 2 • Aseta SD-kortti
• Pidä “**Äännoimakkuus** pienemmälle” painettuna a paina saman aikaisesti “**Virtapainiketta**” kunnes näytölle tulee teksti “**Update Mode**”
“Äännoimakkuus” painike

Virtapainike

- 3 • Valitse “**OK**” kun näytöllä lukee “**Update Success**”

- 4 • Valitse “**Start**”

- 5 • Paina “**OK**” kun päivitys on valmis – Laite sulkeutuu


Päivityksen viimeistely

- Resetoi PMD-B200P 2.0
- Poista SD-kortti
- Kytke navigaattori päälle ja näytölle avautuu valikko
- Paina “**Disable Menu**” ja painike muuttuu muotoon “**Enable Menu**”.
- Paina “**iGO**” käynnistääksesi laitteen

